

*Description de l'analyse de la clientèle fixe basic –  
adresses commerciales*

---



## Sommaire

Description de l'analyse de la clientèle fixe basic – .....	1
adresses commerciales.....	1
<b>1 Objectif .....</b>	<b>3</b>
<b>2 Exemple d'une analyse de la clientèle fixe .....</b>	<b>3</b>
2.2 Matching avec CH-plus Business (rapprochement d'adresses).....	3
2.3 Profils de différences .....	3
2.3.1 Exemple «collaborateurs».....	4
<b>3 Description des caractéristiques.....</b>	<b>5</b>
3.1 Région linguistique .....	5
3.2 Groupes de marché.....	5
3.3 Nombre de collaborateurs .....	5
3.4 Capital social.....	5
3.5 Postes de travail de bureau .....	5
3.6 Type d'organisation .....	5
3.7 Forme juridique.....	5
3.8 Plus grandes entreprises de Suisse.....	5
<b>4 Annexe .....</b>	<b>6</b>
4.1 CH-plus Data World .....	6
4.1.1 CH-plus Business.....	7

## 1 Objectif

Une analyse de la clientèle fixe sert à établir le profil de vos clients existants et à exploiter de manière optimale les potentiels résiduels. Portant sur un ou plusieurs fichiers d'adresses de votre portefeuille de clients actuels, cette analyse doit permettre de mieux connaître la répartition spatiale de vos clients ainsi que leur taille et leur appartenance à une branche en vue d'une sélection ciblée des nouveaux clients potentiels.

Grâce à une analyse de la clientèle fixe, vous pourrez vous faire une idée très précise de votre propre clientèle. Vous pourrez non seulement dresser le portrait de vos clients, mais aussi identifier les branches d'activité économique NOGA qui sont plus fortement représentées dans votre base clients. En d'autres termes, vous découvrirez dans quels segments de marché vous affichez un taux de pénétration supérieur à la moyenne.

## 2 Exemple d'une analyse de la clientèle fixe

Un responsable marketing planifie une campagne d'acquisition de nouveaux clients en Suisse romande. Il dispose déjà d'environ 1500 adresses clients. Celles-ci sont téléchargées dans le Shop, puis comparées avec les données figurant dans CH-plus Business via un processus de matching automatisé. Le portefeuille de clients existant peut ainsi être analysé à l'aide des nombreux critères disponibles.

Toutes les entreprises et leurs caractéristiques dans la région de distribution (Suisse romande) servent de base de comparaison pour l'analyse de la clientèle fixe. L'éventail des caractéristiques disponibles va des informations régionales par commune aux différents groupes de marché en passant par les branches NOGA, la constitution et le capital d'une entreprise, son chiffre d'affaires, le nombre de collaborateurs et de postes de travail ainsi que la forme juridique.

Un modèle est ensuite établi à partir des principales caractéristiques. Il permet à présent de sélectionner les adresses les plus appropriées pour le mailing d'acquisition de nouveaux clients.

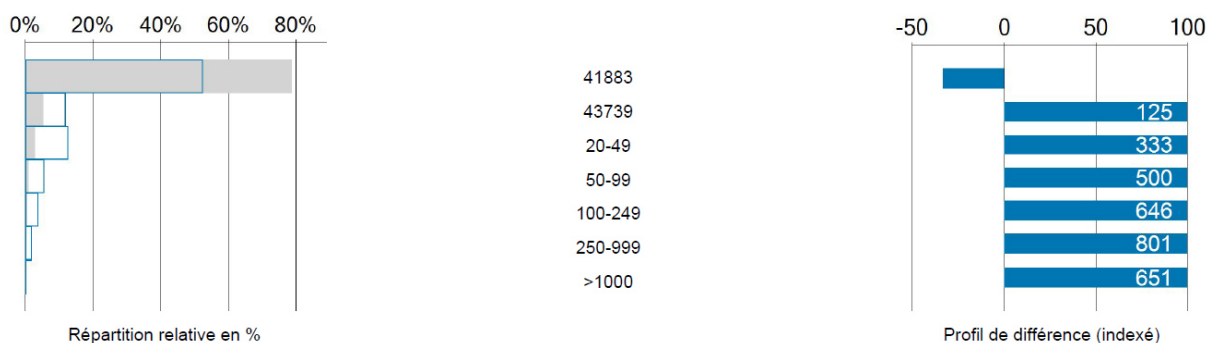
### 2.2 Matching avec CH-plus Business (rapprochement d'adresses)

Dans une analyse de la clientèle fixe, on effectue un rapprochement entre les adresses clients téléchargées dans le Shop en ligne et la banque de données de référence CH-plus Business. Ce matching doit permettre d'exploiter les caractéristiques tirées de CH-plus Business pour l'analyse.

### 2.3 Profils de différences

Le fichier clients à analyser est décrit à l'aide des caractéristiques tirées de CH-plus Business (groupes de marché, branches NOGA, capital social, chiffre d'affaires, nombre de collaborateurs, etc.) en comparaison avec la répartition moyenne des entreprises dans CH-plus Business. Les résultats sont présentés sous la forme de graphiques et de tableaux.

### 2.3.1 Exemple «collaborateurs»



Le graphique de gauche compare la répartition relative de CH-plus Business à la répartition relative du fichier client. Dans l'exemple ci-dessus, environ 89% des entreprises dans CH-plus Business sont classées dans la catégorie «1-9 collaborateurs». Cela correspond à la répartition moyenne du marché et de CH-plus Business. La ligne bleue représente la répartition relative dans le fichier client. Dans notre exemple, les «1-9 collaborateurs» entrent pour 59% dans la composition du fichier client. Autrement dit, la part des «1-9 collaborateurs» est inférieure de 33 points d'indice à la répartition moyenne du marché ou de CH-plus Business.

Les écarts indexés par rapport à la répartition moyenne sont représentés dans le graphique de droite.

- Valeur d'indice de 0 = aucun écart par rapport à la moyenne
- Valeur d'indice positive = la caractéristique concernée est surreprésentée dans le fichier client.
- Valeur d'indice négative = la caractéristique concernée est sous-représentée dans le fichier client.

En ce qui concerne la caractéristique «1-9 collaborateurs», le profil de différence de l'exemple ci-dessus indique une valeur d'indice positive de -33.

Nombre de collaborateurs	Entreprises CH-plus		Client			
	Nombre	Part	Nombre	Part	Pen.	Ind.
41883	414'045	88.77%	1'688	59%	0.4%	-33
43739	27'984	6%	386	13.5%	1.4%	125
20-49	15'506	3.32%	412	14.4%	2.7%	333
50-99	4'951	1.06%	182	6.4%	3.7%	500
100-249	2'711	0.58%	124	4.3%	4.6%	646
250-999	1'086	0.23%	60	2.1%	5.5%	801
>1000	152	0.03%	7	0.2%	4.6%	651
<b>Total</b>	<b>466'435</b>	<b>100%</b>	<b>2'859</b>	<b>100%</b>	<b>3.3%</b>	<b>0</b>

## **3 Description des caractéristiques**

### **3.1 Région linguistique**

L'Office fédéral de la statistique définit les zones où l'on parle en majorité français, allemand ou italien en se basant sur les résultats du recensement de la population.

### **3.2 Groupes de marché**

Chaque groupe de marché comprend un nombre de branches NOGA qui font partie des mêmes marchés.

### **3.3 Nombre de collaborateurs**

Les chiffres relatifs au nombre de collaborateurs sont déterminés sur la base de données réelles et de valeurs statistiques et se fondent sur des données effectives.

### **3.4 Capital social**

Capital inscrit au registre du commerce pour les sociétés anonymes, les sociétés en commandite par actions et les SARL.

### **3.5 Postes de travail de bureau**

Le nombre de postes de travail de bureau est calculé statistiquement sur la base du nombre de collaborateurs.

### **3.6 Type d'organisation**

Une distinction est faite entre les entreprises disposant d'un seul siège social (siège unique) et celles ayant des succursales (siège principal).

### **3.7 Forme juridique**

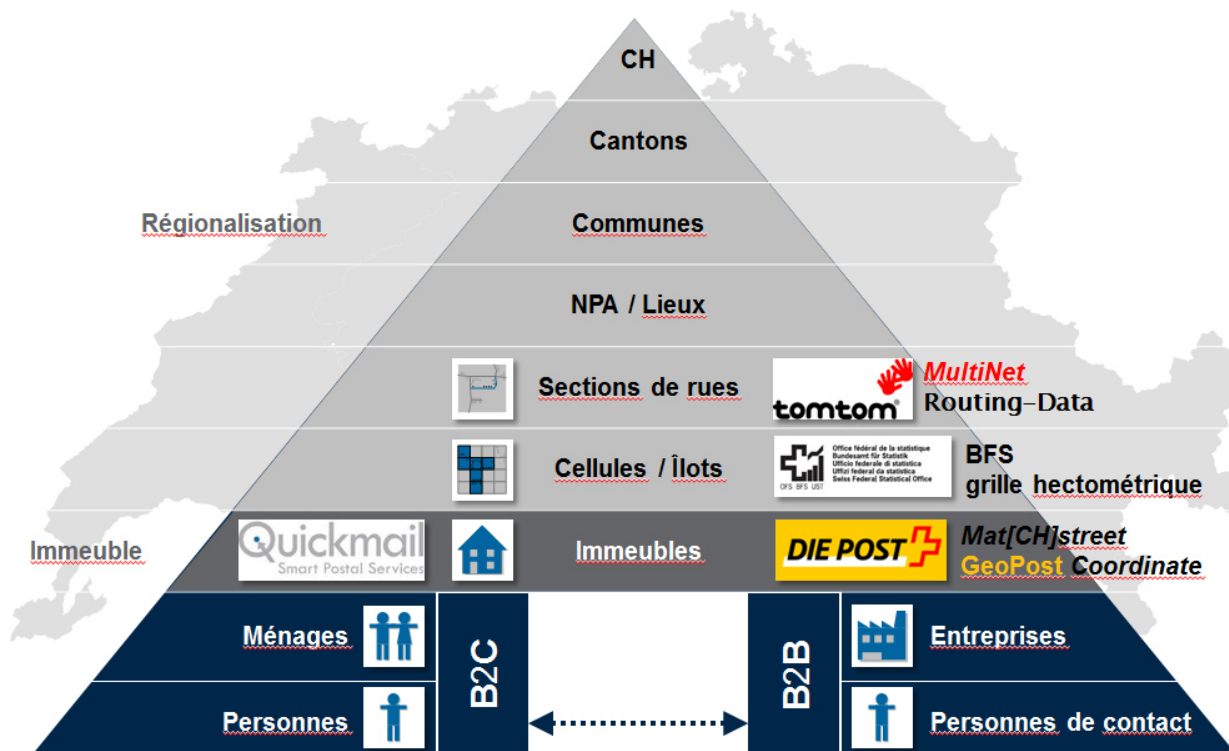
Cette catégorie comprend toutes les formes juridiques prévues par le registre du commerce. Le tableau de l'Office fédéral de la statistique (OFS) sert de référence pour toutes les organisations qui ne sont pas inscrites au registre du commerce.

### **3.8 Plus grandes entreprises de Suisse**

Cette catégorie regroupe, d'une part, les sociétés cotées en Bourse et, de l'autre, les entreprises qui figurent sur la liste annuelle de la «Handelszeitung».

## 4 Annexe





### 4.1 CH-plus Data World



III. 1: CH-plus Data World

Unique en son genre, CH-plus Data World d'AZ Direct SA couvre tous les potentiels clients en Suisse. Car les banques de données **CH-plus Consumer** et **CH-plus Business** proposent à tous les niveaux une foule d'informations sur le marché. Grâce aux nombreux critères de sélection, nos clients peuvent définir précisément leurs groupes cibles. Nous mettons tout en œuvre afin de garantir chaque jour des adresses de qualité. Pour cela, nous avons recours au savoir-faire humain, à des processus automatisés, à des instruments de pointe et à des sources de premier plan.

### 4.1.1 CH-plus Business

	<b>Communes</b> 2495	Ville/agglomération/pays, population y c. prévisions, dépenses des ménages, indice du pouvoir d'achat, taille de la localité, ...
	<b>Immeubles</b> 1,7 million	Genre de bâtiments, nombre d'exploitations, nombre de véhicules, nombre de véhicules utilitaires, ...
	<b>Entreprises</b> > 470 000	Forme juridique, branches NOGA, groupes de marché, chiffre d'affaires, nombre de collaborateurs, ...
	<b>Personnes</b> > 400 000	Age, profession, qualification, revenus,... du directeur ou du décideur

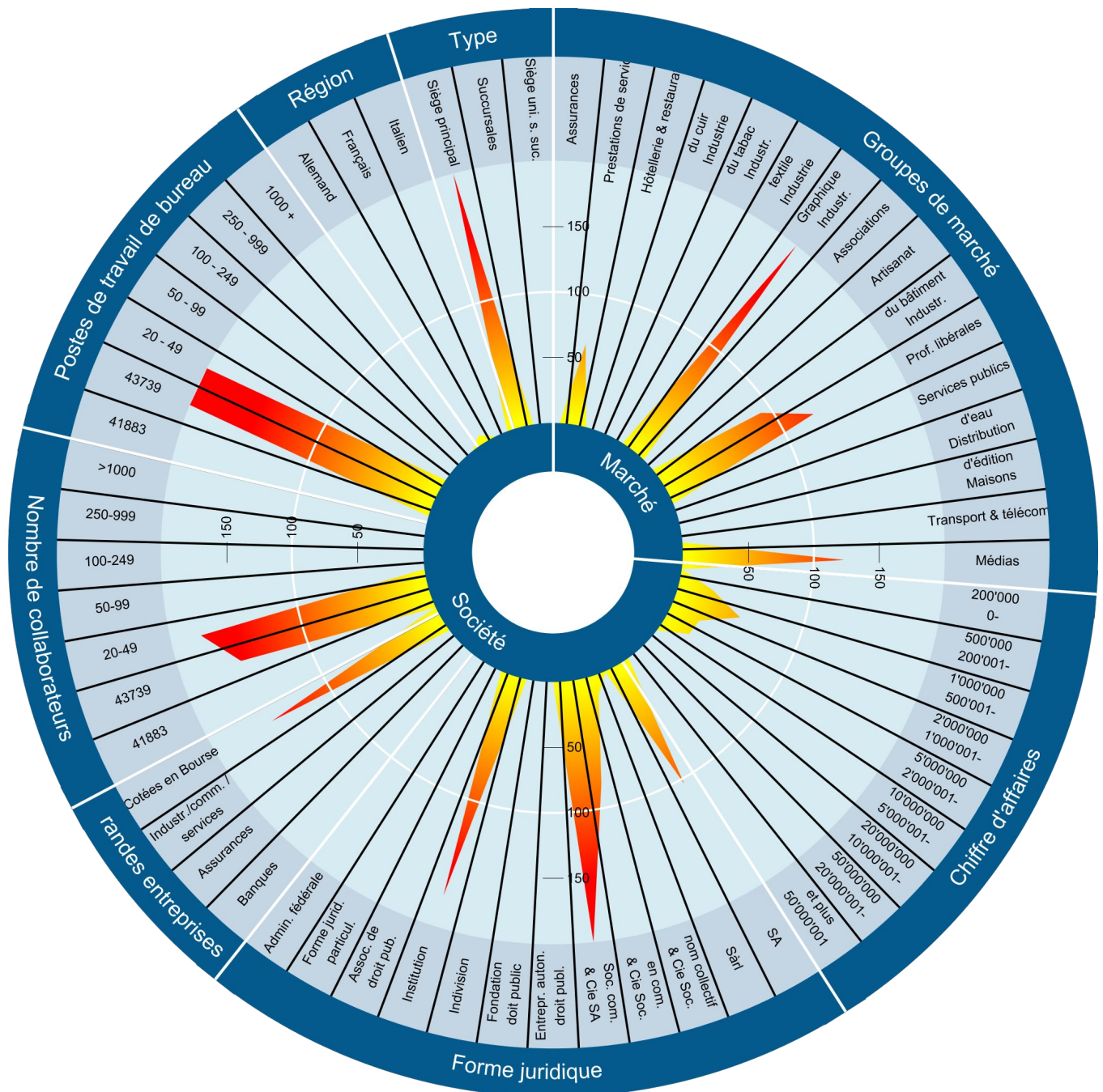
#### III. 3: niveaux de données, quantités et caractéristiques dans CH-plus Business

**CH-plus Business** est une banque de données qui regroupe pratiquement toutes les entreprises de Suisse qui revêtent un intérêt d'un point de vue marketing. Offrant une vue d'ensemble globale, CH-plus Business permet d'accéder à près de 470 000 sociétés opérationnelles, à des indépendants, des autorités, des associations et à plus de 405 000 interlocuteurs exerçant des fonctions importantes. Les adresses commerciales sont enrichies de données d'exploitation et de communication, de paramètres régionaux ainsi que de divers critères sectoriels.

Base: entreprises dans CH-plus Business  
Comparaison: entreprises dans la base de données/clients

## Analyse clientèle fixe

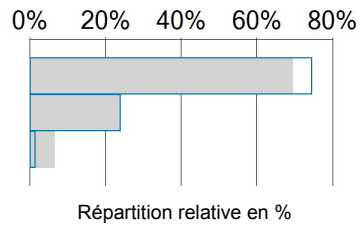
Nom du fichier: Firmen 5000.xlsx  
Date: 07.11.2016



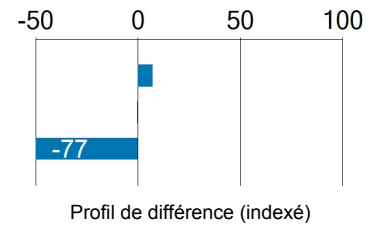


Base: entreprises dans CH-plus Business  
Comparaison: entreprises dans la base de données/clients

## Région linguistique



Allemand  
Français  
Italien

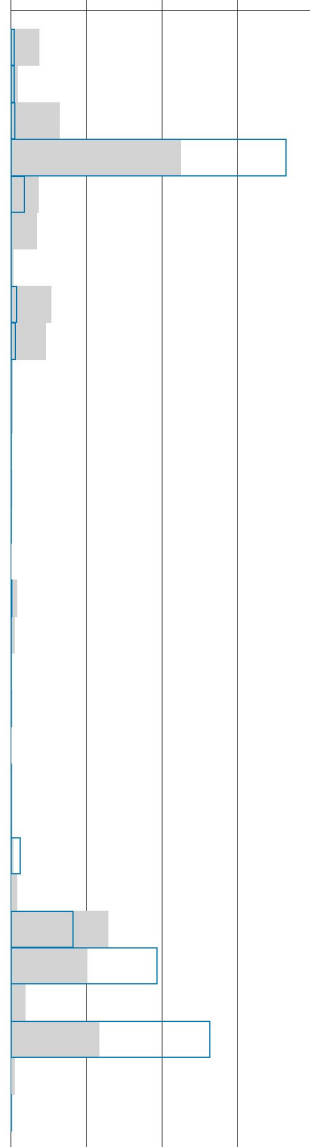


Région linguistique	Entreprises CH-plus		Client			
	Nombre	Part	Nombre	Part	Pen.	Ind.
Allemand	551'886	69.52%	4'022	74.5%	0.7%	7
Français	190'597	24.01%	1'294	24%	0.7%	0
Italien	51'341	6.47%	80	1.5%	0.2%	-77
<b>Total</b>	<b>793'824</b>	<b>100%</b>	<b>5'396</b>	<b>100%</b>	<b>0.5%</b>	<b>0</b>

Base: entreprises dans CH-plus Business  
 Comparaison: entreprises dans la base de données/clients

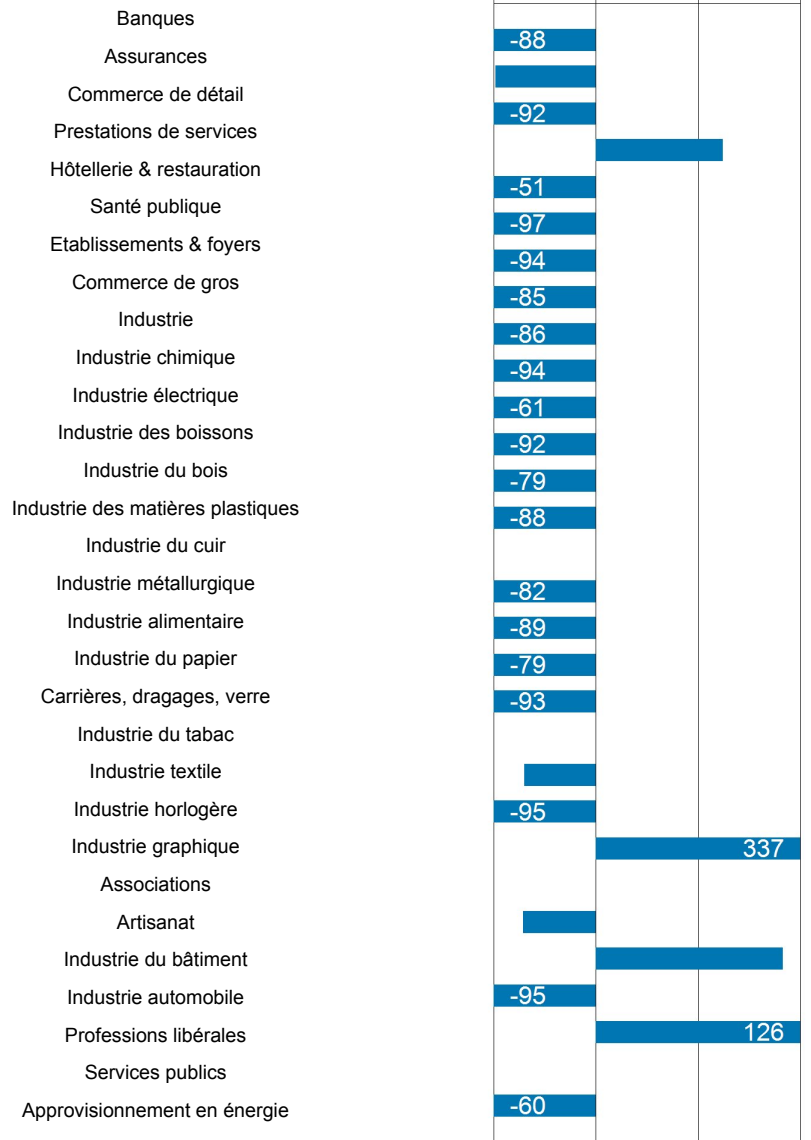
## Groupes de marché

0% 10% 20% 30% 40%



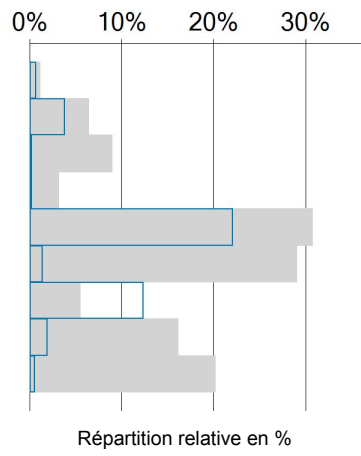
Répartition relative en %

-50 0 50 100

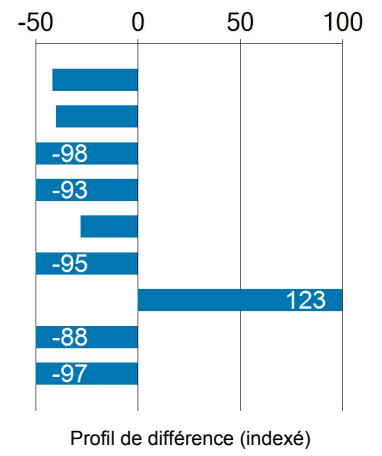


Profil de différence (indexé)

Base: entreprises dans CH-plus Business  
 Comparaison: entreprises dans la base de données/clients



- Distribution d'eau
- Maisons d'édition
- Agriculture
- Recyclage
- Transport & télécommunication
- Ecoles & enseignement
- Médias
- Culture & divertissement
- Représentation d'intérêt

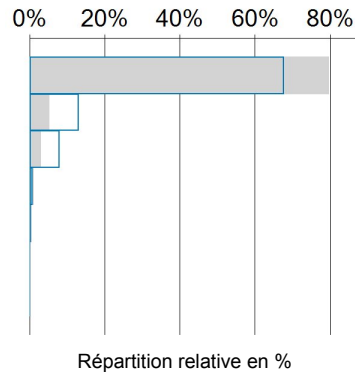


Base: entreprises dans CH-plus Business  
Comparaison: entreprises dans la base de données/clients

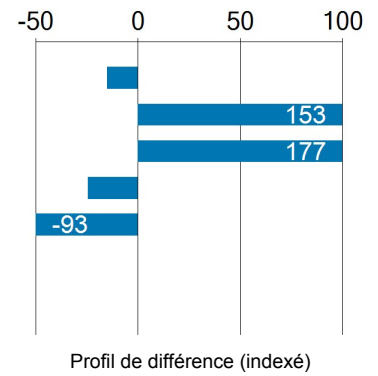
Groupes de marché	Entreprises CH-plus		Client			
	Nombre	Part	Nombre	Part	Pen.	Ind.
Banques	52'372	3.71%	62	0.5%	0.1%	-88
Assurances	12'564	0.89%	62	0.5%	0.5%	-49
Commerce de détail	91'024	6.45%	72	0.5%	0.1%	-92
Prestations de services	317'047	22.46%	4'997	36.4%	1.6%	62
Hôtellerie & restauration	52'040	3.69%	246	1.8%	0.5%	-51
Santé publique	48'668	3.45%	15	0.1%	0%	-97
Etablissements & foyers	4'751	0.34%	3	0%	0.1%	-94
Commerce de gros	74'585	5.28%	112	0.8%	0.2%	-85
Industrie	64'487	4.57%	87	0.6%	0.1%	-86
Industrie chimique	3'301	0.23%	2	0%	0.1%	-94
Industrie électrique	3'192	0.23%	12	0.1%	0.4%	-61
Industrie des boissons	1'263	0.09%	1	0%	0.1%	-92
Industrie du bois	2'005	0.14%	4	0%	0.2%	-79
Industrie des matières plastiques	1'683	0.12%	2	0%	0.1%	-88
Industrie du cuir	802	0.06%	0	0%	0%	0
Industrie métallurgique	11'111	0.79%	19	0.1%	0.2%	-82
Industrie alimentaire	6'626	0.47%	7	0.1%	0.1%	-89
Industrie du papier	479	0.03%	1	0%	0.2%	-79
Carrières, dragages, verre	2'766	0.2%	2	0%	0.1%	-93
Industrie du tabac	33	0%	0	0%	0%	0
Industrie textile	1'902	0.13%	12	0.1%	0.6%	-35
Industrie horlogère	1'889	0.13%	1	0%	0.1%	-95
Industrie graphique	4'121	0.29%	175	1.3%	4.2%	337
Associations	11'577	0.82%	0	0%	0%	0
Artisanat	181'653	12.87%	1'136	8.3%	0.6%	-36
Industrie du bâtiment	142'510	10.09%	2'653	19.3%	1.9%	92
Industrie automobile	26'475	1.88%	12	0.1%	0%	-95
Professions libérales	164'169	11.63%	3'607	26.3%	2.2%	126
Services publics	7'013	0.5%	0	0%	0%	0
Approvisionnement en énergie	2'325	0.16%	9	0.1%	0.4%	-60
Distribution d'eau	1'062	0.08%	6	0%	0.6%	-42
Maisons d'édition	6'179	0.44%	36	0.3%	0.6%	-40
Agriculture	8'653	0.61%	2	0%	0%	-98
Recyclage	3'018	0.21%	2	0%	0.1%	-93
Transport & télécommunication	29'768	2.11%	208	1.5%	0.7%	-28
Ecoles & enseignement	28'128	1.99%	13	0.1%	0%	-95
Médias	5'351	0.38%	116	0.8%	2.2%	123
Culture & divertissement	15'634	1.11%	18	0.1%	0.1%	-88
Représentation d'intérêt	19'558	1.39%	5	0%	0%	-97
<b>Total</b>	<b>1'411'784</b>	<b>100%</b>	<b>13'717</b>	<b>100%</b>	<b>0.5%</b>	<b>0</b>

Base: entreprises dans CH-plus Business  
 Comparaison: entreprises dans la base de données/clients

## Nombre de collaborateurs



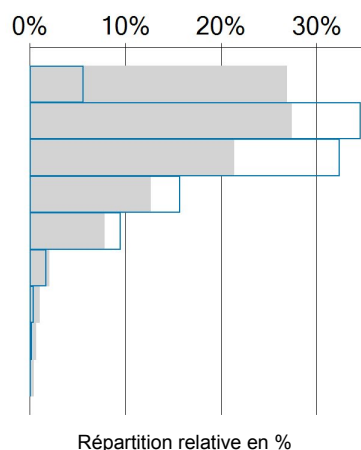
41883  
 43739  
 20-49  
 50-99  
 100-249  
 250-999  
 >1000



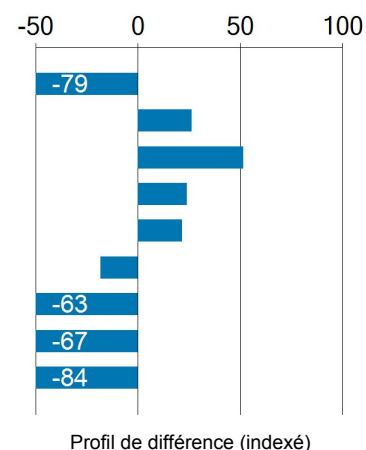
Nombre de collaborateurs	Entreprises CH-plus		Client			
	Nombre	Part	Nombre	Part	Pen.	Ind.
41883	415'824	89.18%	4'025	75.7%	1%	-15
43739	26'834	5.75%	774	14.6%	2.9%	153
20-49	14'912	3.2%	471	8.9%	3.2%	177
50-99	4'885	1.05%	42	0.8%	0.9%	-25
100-249	2'629	0.56%	2	0%	0.1%	-93
250-999	1'041	0.22%	0	0%	0%	0
>1000	175	0.04%	0	0%	0%	0
<b>Total</b>	<b>466'300</b>	<b>100%</b>	<b>5'314</b>	<b>100%</b>	<b>1.2%</b>	<b>0</b>

Base: entreprises dans CH-plus Business  
 Comparaison: entreprises dans la base de données/clients

## Chiffre d'affaires



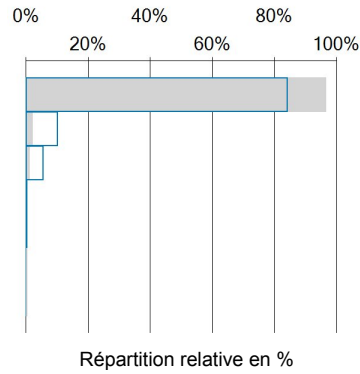
CHF 0 - 200'000  
 CHF 200'001 - 500'000  
 CHF 500'001 - 1'000'000  
 CHF 1'000'001 - 2'000'000  
 CHF 2'000'001 - 5'000'000  
 CHF 5'000'001 - 10'000'000  
 CHF 10'000'001 - 20'000'000  
 CHF 20'000'001 - 50'000'000  
 CHF 50'000'001 und mehr



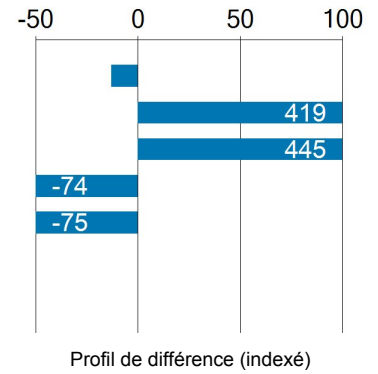
Chiffre d'affaires	Entreprises CH-plus		Client			
	Nombre	Part	Nombre	Part	Pen.	Ind.
CHF 0 - 200'000	105'417	26.82%	292	5.6%	0.3%	-79
CHF 200'001 - 500'000	107'538	27.36%	1'798	34.6%	1.7%	26
CHF 500'001 - 1'000'000	83'825	21.33%	1'684	32.4%	2%	52
CHF 1'000'001 - 2'000'000	49'597	12.62%	815	15.7%	1.6%	24
CHF 2'000'001 - 5'000'000	30'633	7.79%	494	9.5%	1.6%	22
CHF 5'000'001 - 10'000'000	8'026	2.04%	87	1.7%	1.1%	-18
CHF 10'000'001 - 20'000'000	4'067	1.03%	20	0.4%	0.5%	-63
CHF 20'000'001 - 50'000'000	2'506	0.64%	11	0.2%	0.4%	-67
CHF 50'000'001 und mehr	1'424	0.36%	3	0.1%	0.2%	-84
<b>Total</b>	<b>393'033</b>	<b>100%</b>	<b>5'204</b>	<b>100%</b>	<b>1%</b>	<b>0</b>

Base: entreprises dans CH-plus Business  
 Comparaison: entreprises dans la base de données/clients

## Postes de travail de bureau



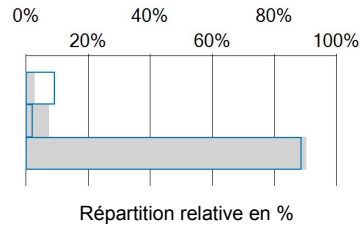
41883  
 43739  
 20 - 49  
 50 - 99  
 100 - 249  
 250 - 999  
 1000 +



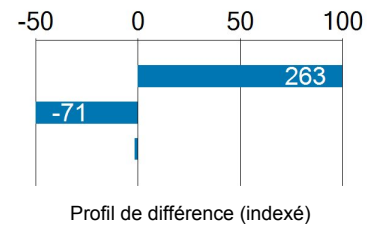
Postes de travail de bureau	Entreprises CH-plus		Client			
	Nombre	Part	Nombre	Part	Pen.	Ind.
41883	450'549	96.51%	4'481	84.1%	1%	-13
43739	9'205	1.97%	545	10.2%	5.9%	419
20 - 49	4'742	1.02%	295	5.5%	6.2%	445
50 - 99	1'341	0.29%	4	0.1%	0.3%	-74
100 - 249	695	0.15%	2	0%	0.3%	-75
250 - 999	287	0.06%	0	0%	0%	0
1000 +	43	0.01%	0	0%	0%	0
<b>Total</b>	<b>466'862</b>	<b>100%</b>	<b>5'327</b>	<b>100%</b>	<b>2%</b>	<b>0</b>

Base: entreprises dans CH-plus Business  
 Comparaison: entreprises dans la base de données/clients

## Type d'organisation



Siège principal  
 Succursales  
 Siège unique sans succursale



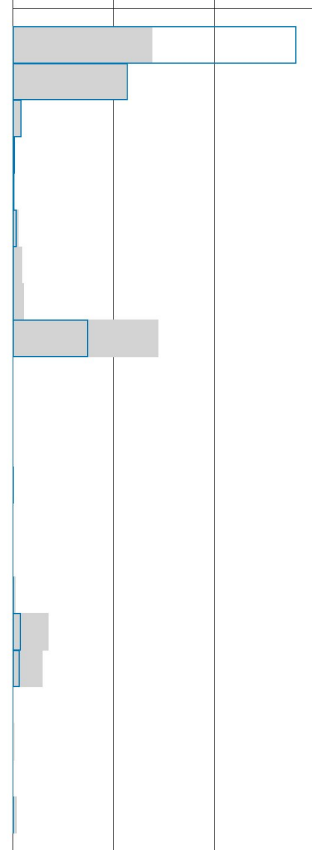
Type d'organisation	Entreprises CH-plus		Client			
	Nombre	Part	Nombre	Part	Pen.	Ind.
Siège principal	20'115	2.53%	497	9.2%	2.5%	263
Succursales	57'974	7.3%	113	2.1%	0.2%	-71
Siège unique sans succursale	715'735	90.16%	4'786	88.7%	0.7%	-2
<b>Total</b>	<b>793'824</b>	<b>100%</b>	<b>5'396</b>	<b>100%</b>	<b>1.1%</b>	<b>0</b>



Base: entreprises dans CH-plus Business  
 Comparaison: entreprises dans la base de données/clients

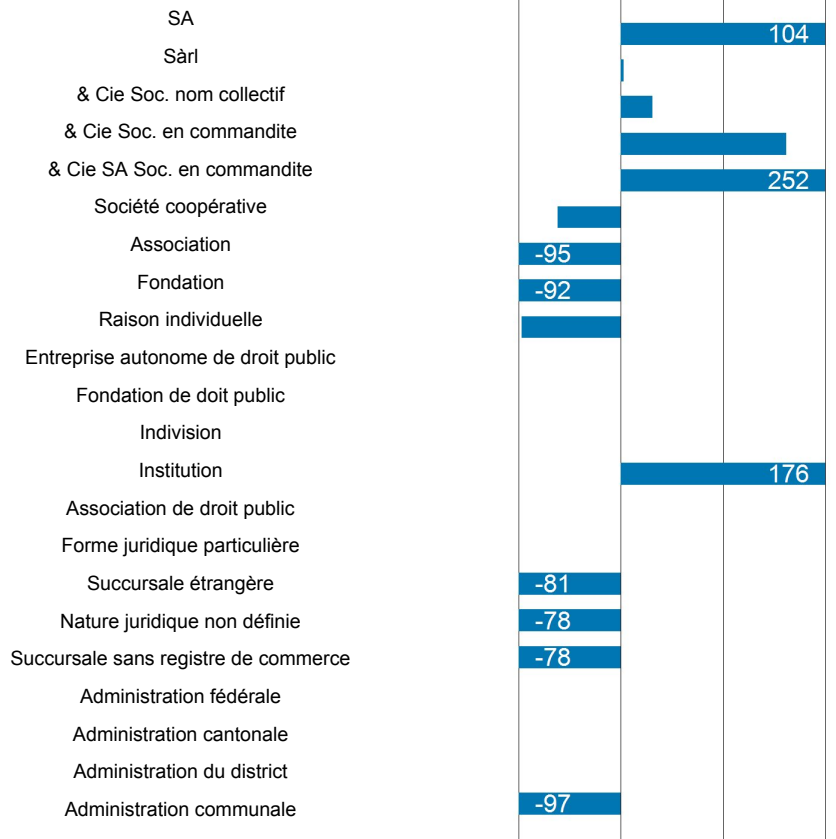
## Forme juridique

0% 20% 40% 60%



Répartition relative en %

-50 0 50 100



Profil de différence (indexé)

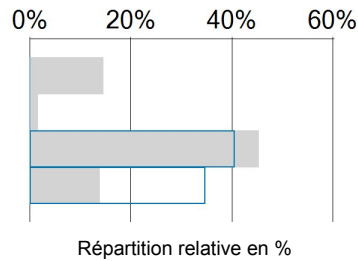
Base: entreprises dans CH-plus Business

Comparaison: entreprises dans la base de données/clients

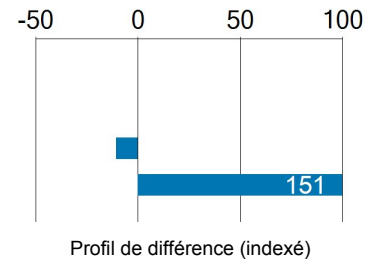
Forme juridique	Entreprises CH-plus		Client			
	Nombre	Part	Nombre	Part	Pen.	Ind.
SA	219'055	27.59%	3'031	56.2%	1.4%	104
Sàrl	177'909	22.41%	1'226	22.7%	0.7%	1
& Cie Soc. nom collectif	11'348	1.43%	89	1.6%	0.8%	15
& Cie Soc. en commandite	1'708	0.22%	21	0.4%	1.2%	81
& Cie SA Soc. en commandite	460	0.06%	11	0.2%	2.4%	252
Société coopérative	8'943	1.13%	42	0.8%	0.5%	-31
Association	14'205	1.79%	5	0.1%	0%	-95
Fondation	17'181	2.16%	9	0.2%	0.1%	-92
Raison individuelle	228'148	28.74%	800	14.8%	0.4%	-48
Entreprise autonome de droit public	9	0%	0	0%	0%	0
Fondation de droit public	47	0.01%	0	0%	0%	0
Indivision	29	0%	0	0%	0%	0
Institution	213	0.03%	4	0.1%	1.9%	176
Association de droit public	5	0%	0	0%	0%	0
Forme juridique particulière	262	0.03%	0	0%	0%	0
Succursale étrangère	3'785	0.48%	5	0.1%	0.1%	-81
Nature juridique non définie	55'663	7.01%	83	1.5%	0.1%	-78
Succursale sans registre de commerce	46'650	5.88%	69	1.3%	0.1%	-78
Administration fédérale	195	0.02%	0	0%	0%	0
Administration cantonale	1'932	0.24%	0	0%	0%	0
Administration du district	555	0.07%	0	0%	0%	0
Administration communale	5'522	0.7%	1	0%	0%	-97
<b>Total</b>	<b>793'824</b>	<b>100%</b>	<b>5'396</b>	<b>100%</b>	<b>0.4%</b>	<b>0</b>

Base: entreprises dans CH-plus Business  
Comparaison: entreprises dans la base de données/clients

## Plus grandes entreprises de Suisse



Banques  
Assurances  
Industrie/commerce/services  
Cotées en Bourse



Plus grandes entreprises de Suisse	Entreprises CH-plus		Client			
	Nombre	Part	Nombre	Part	Pen.	Ind.
Banques	255	19.29%	0	0%	0%	0
Assurances	28	2.12%	0	0%	0%	0
Industrie/commerce/services	796	60.21%	7	53.8%	0.9%	-11
Cotées en Bourse	243	18.38%	6	46.2%	2.5%	151
<b>Total</b>	<b>1'322</b>	<b>100%</b>	<b>13</b>	<b>100%</b>	<b>0.8%</b>	<b>0</b>